

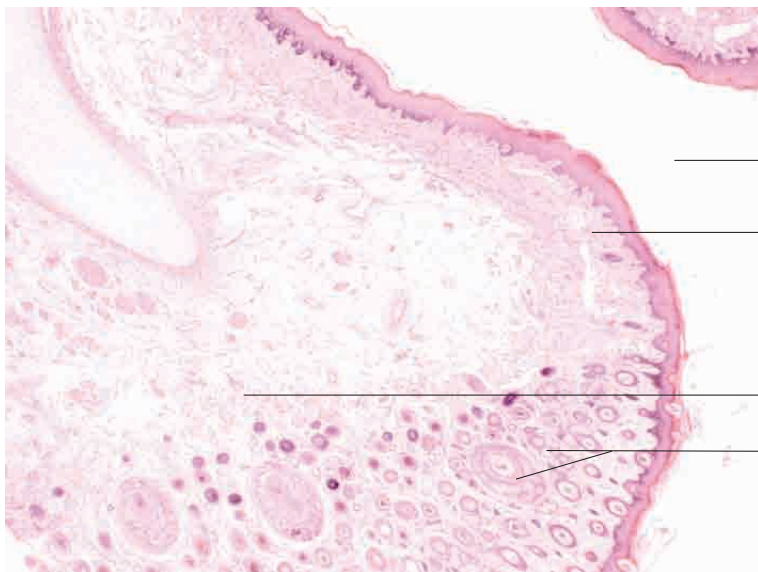
äußere Haut (Nasenrücken) mit Epidermis und Epidermistrias (Haare, Talg- und Schweißdrüsen)

Subcutis

Nasenknorpel

mehrschichtiges Plattenepithel mit serösen Drüsen und Gefäßen in der Tela submucosa

Nasenvorhof, junger Hund. Färbung H.E., Vergr. 40 fach.



Nasenöffnung

Schleimhaut des Nasenvorhofes mit einem mehrschichtigen Plattenepithel und einem ausgeprägtem Papillarkörper (in der Tiefe der hyaline Nasenknorpel, angeschnitten)

Subcutis

äußere Haut mit Sinushaar

Nasenvorhof, junger Hund. Färbung H.E., Vergr. 40 fach.



respiratorische Schleimhaut mit Becherzellen

Glandulae nasales als Einzeldrüsen mit Ausführungsgängen

submuköse Venennetze

Periost

Knöcherner Grundlage einer Nasenmuschel mit verknöcherten Inseln der desmalen Ossifikation und hyaline Knorpelreste

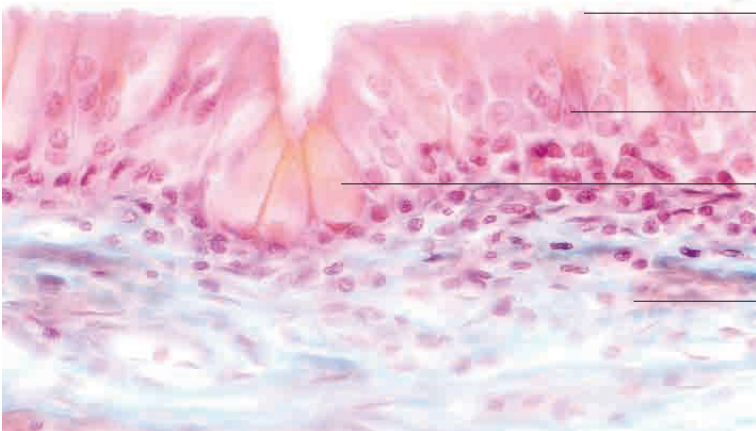
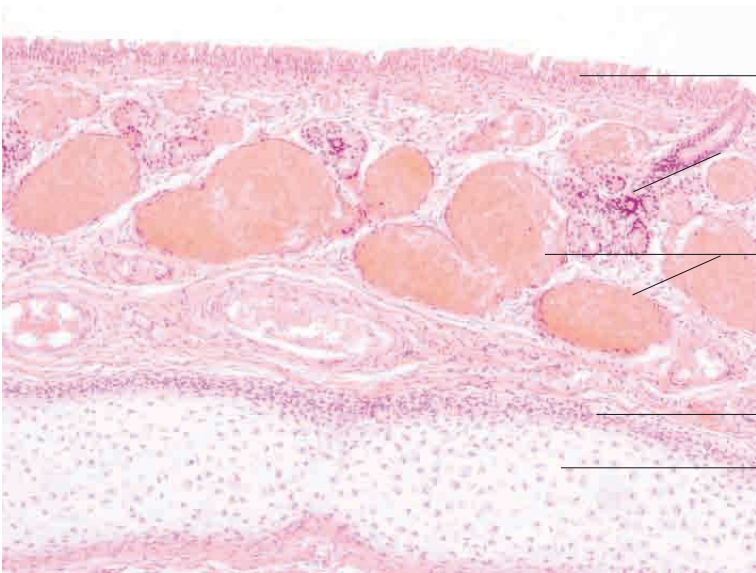
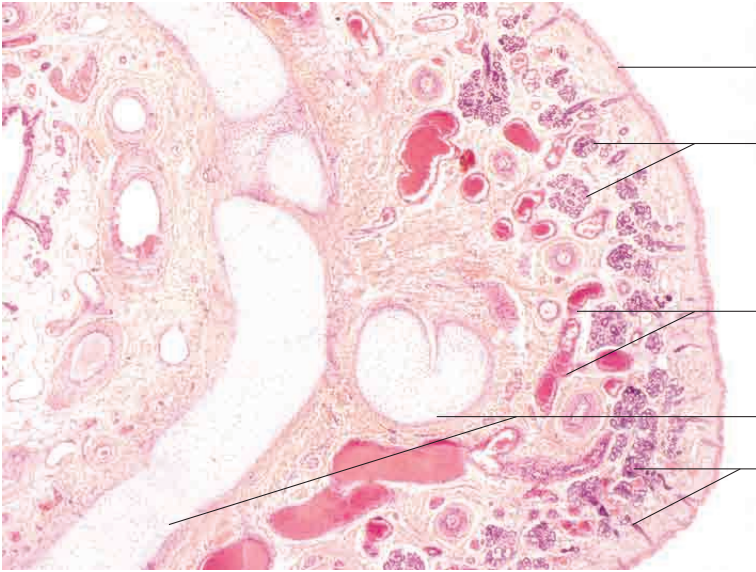
respiratorische Schleimhaut mit Becherzellen

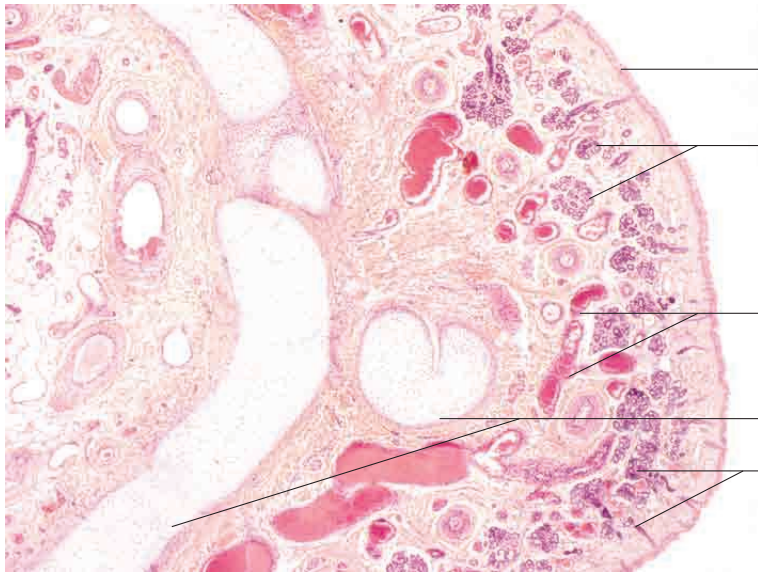
Nasenmuschel, junger Hund. Färbung H.E., Vergr. 100fach.



# 11 Atmungsapparat

---





respiratorische Schleimhaut mit Becherzellen

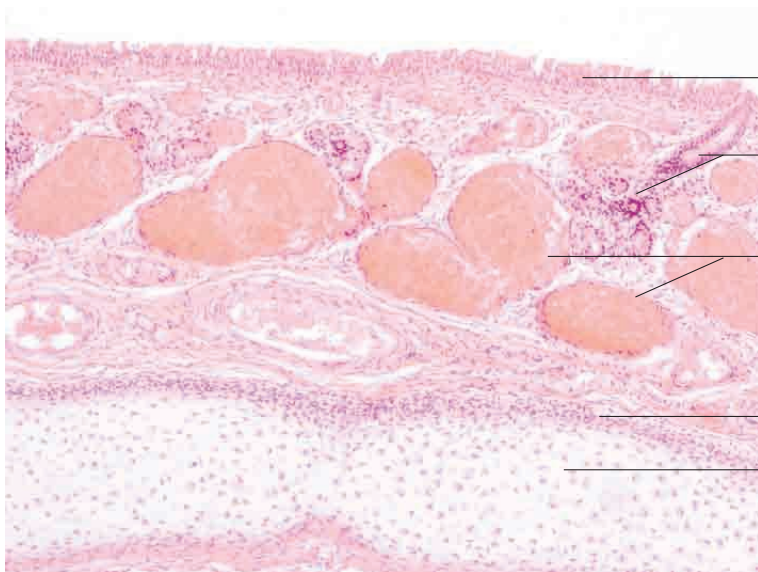
Glandulae nasales als Einzeldrüsen mit Ausführungsgängen

submuköse Venennetze

knorpelige Grundlage einer Nasenmuschel

Glandulae nasales als Einzeldrüsen mit Ausführungsgängen

Nasenmuschel, Kalb. Färbung H.E., Vergr. 40fach.



respiratorische Schleimhaut mit Becherzellen

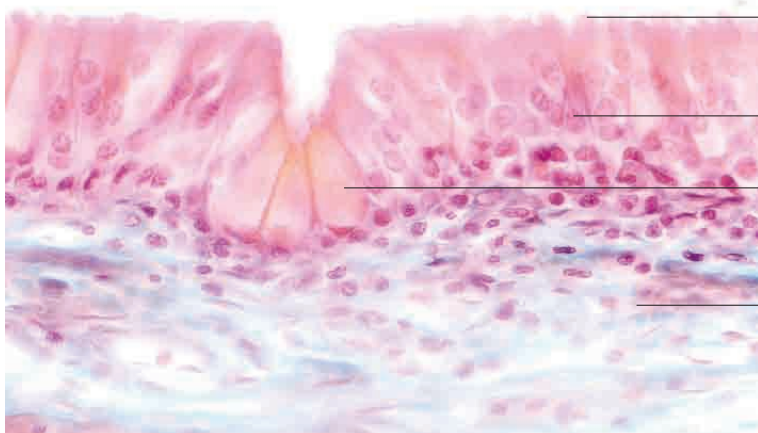
Glandulae nasales als Einzeldrüsen mit Ausführungsgängen

submuköse Venennetze

Perichondrium

knorpelige Grundlage einer Nasenmuschel

Nasenmuschel, Kalb. Färbung H.E., Vergr. 100 fach.



freie Oberfläche der respiratorischen Schleimhaut mit Kinozilien und Schleimresten

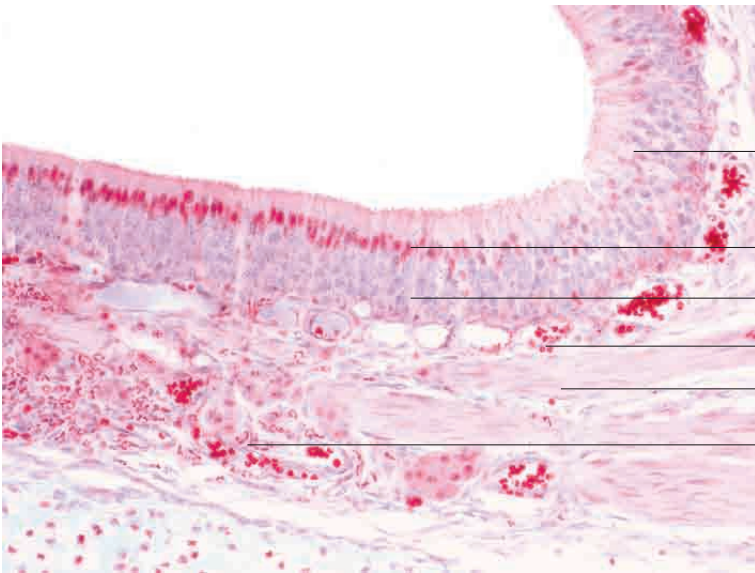
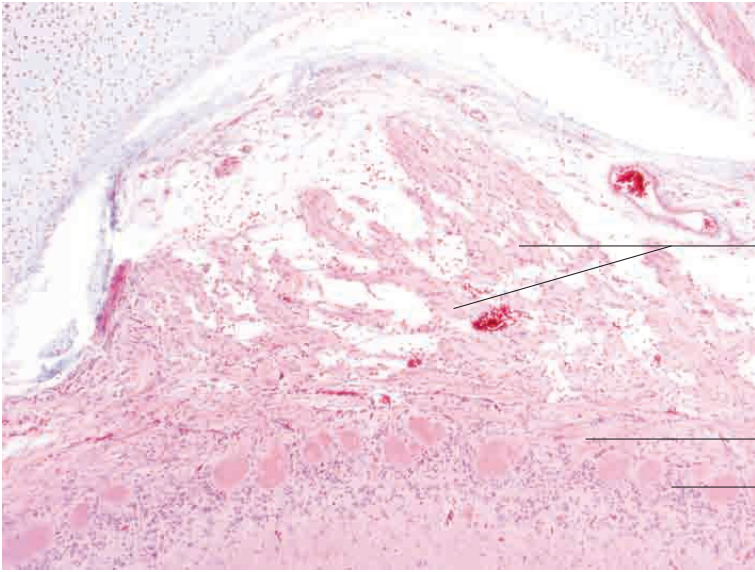
mehrschichtiges, hochprismatisches Epithel

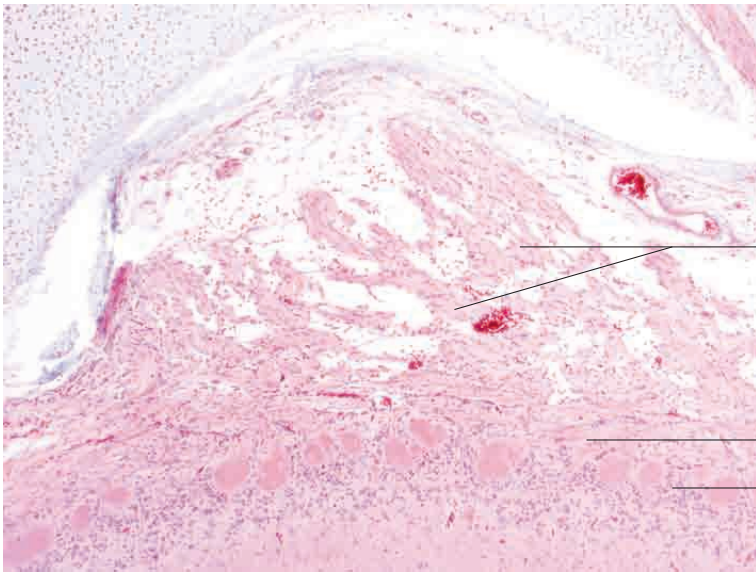
endoepitheliale, alveoläre, muköse Drüsenzellen

Lamina propria mucosae

Respiratorische Schleimhaut, Nasenmuschel, Schaf. Färbung Azan, Vergr. 400fach.





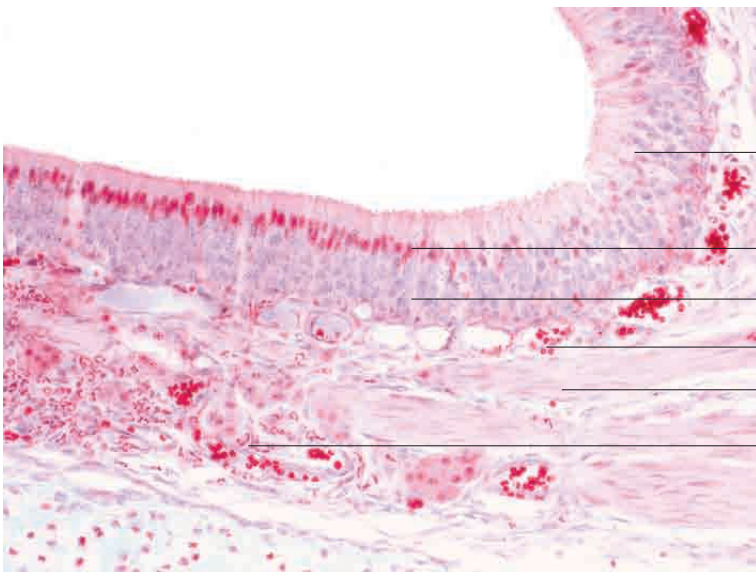


Fila olfactoria

Fila olfactoria

multipolare Nervenzellen im Bulbus olfactorius

Fila olfactoria, Katze. Färbung Azan, Vergr. 100 fach.



Riechschleimhaut

Kerne der Stützzellen

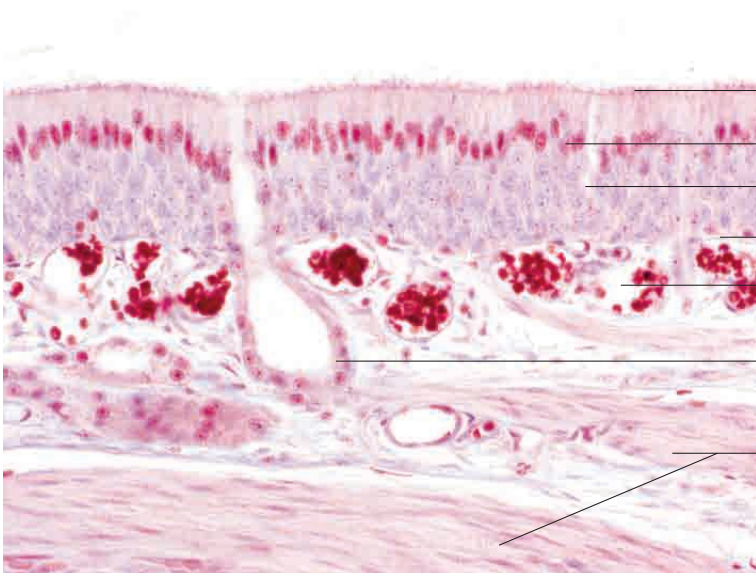
Kerne der Sinneszellen

subepitheliales Gefäßnetz

Fila olfactoria

tubuloazinöse, verzweigte, seröse Drüsen (Bowman-Drüsen)

Riechschleimhaut, Katze. Färbung Azan, Vergr. 200 fach.



freie Oberfläche der Riechschleimhaut mit Sinneshärchen (Zilien)

Kerne der Stützzellen

Kerne der Sinneszellen (bipolare Nervenzellen)

Kerne der Basalzellen

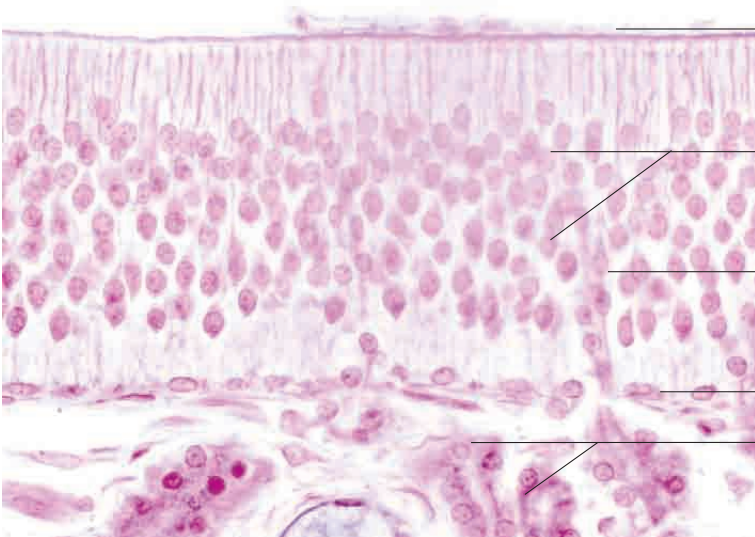
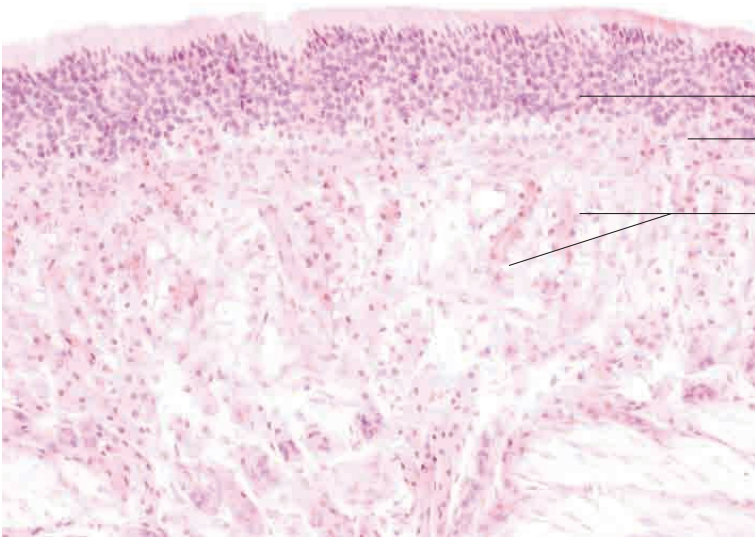
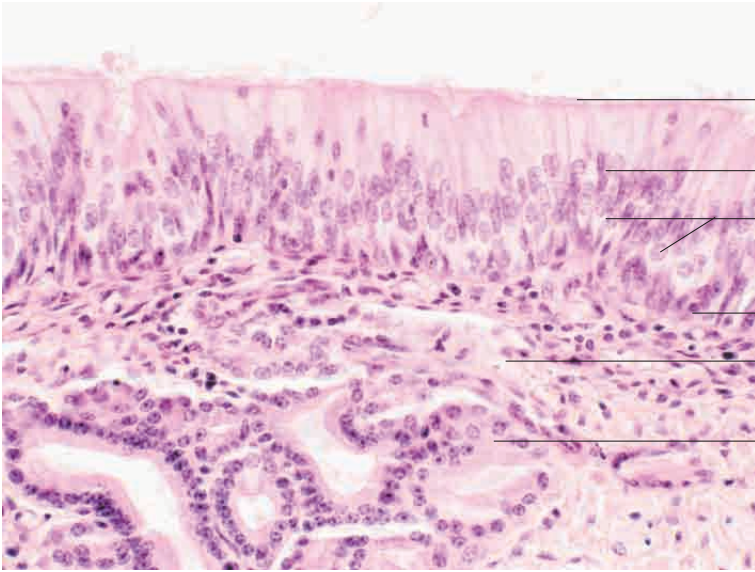
subepitheliales Gefäßnetz

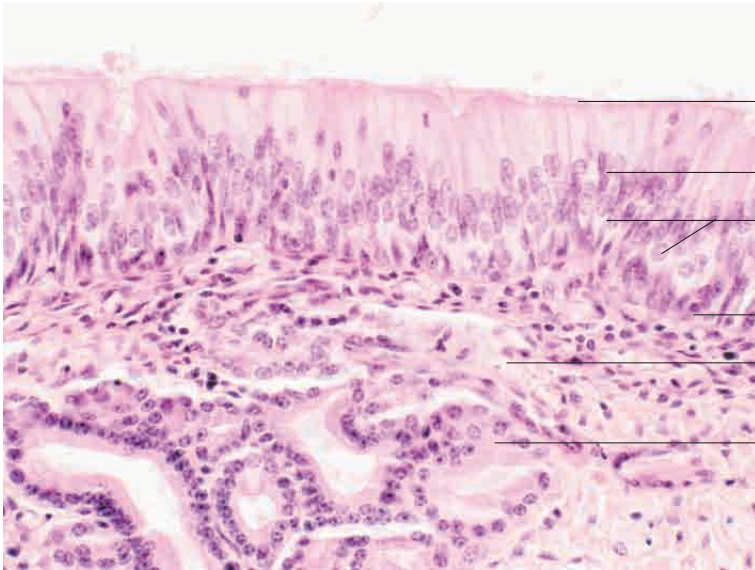
tubuloazinöse, verzweigte, seröse Drüsen (Bowman-Drüsen)

Fila olfactoria

Riechschleimhaut, Katze. Färbung Azan, Vergr. 380 fach.







freie Oberfläche der Riechschleimhaut

Kerne der Stützzellen

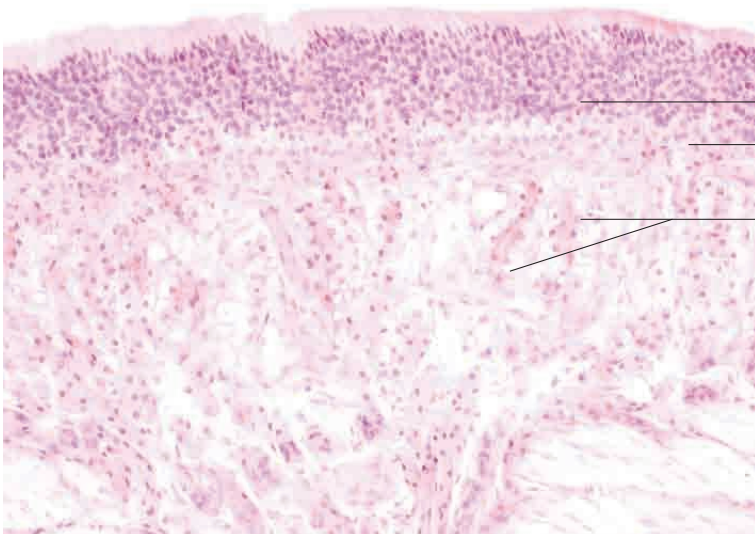
Kerne der Sinneszellen (bipolare Nervenzellen)

Kerne der Basalzellen

subepitheliales Gefäßnetz

tubuloazinöse, verzweigte, seröse Drüsen  
(Bowman-Drüsen)

Riechschleimhaut, Hund. Färbung H.E., Vergr. 400  
fach.

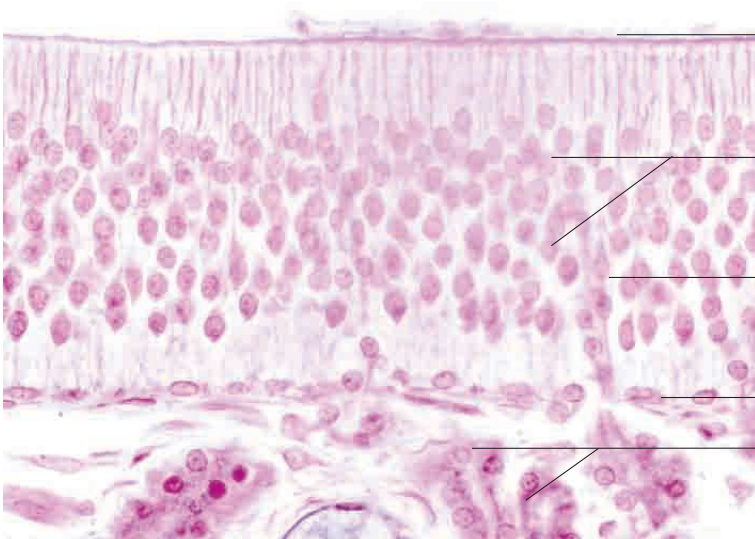


Riechschleimhaut

subepitheliales Gefäßnetz

hyaliner Nasenkorpel mit Gefäßnetzen

Riechschleimhaut, junge Ziege. Färbung H.E., Vergr.  
200fach.



freie Oberfläche der Riechschleimhaut mit  
Sinneshörchen (Zilien) und Schleimresten

Kerne der Sinneszellen (bipolare Nervenzellen)

Kern einer Stützzelle

Kerne der Basalzellen

tubuloazinöse, verzweigte, seröse Drüsen  
(Bowman-Drüsen)

Riechschleimhaut, Ziege. Färbung nach Bodian,  
Vergr. 480fach.